



Veldgids

Hunebedden

The background of the page is a faded, light-colored photograph of a natural landscape. It features several trees with bare branches, suggesting a late autumn or winter setting. In the foreground, there are large, smooth, light-colored rocks scattered across a grassy area. The overall tone is soft and muted, with a pale yellowish-green hue.

Veldgids

Hunebedden

**Documenttitel**

Atlas Hunebedden

Datum

23 november 2006

Opdrachtgever

Provincie Drenthe

Tekst

A. Bossema

Redactie**Fotografie en illustraties**

A. Voerman

J.B. Meijer

Kaarten**Uitgevoerd door:**

ROYAL HASKONING

Stationsplein 10

Postbus 165

8330 AD Steenwijk

Telefoon +31 (0)521 53 46 00

Fax 0521-516747

info@steenwijk.royalhaskoning.com

www.royalhaskoning.com

KvK Arnhem 09122561



COLOFON

RENDIERJAGERS, TRECHTERBEKERS EN HUNEBEDDEN

IJZIGE KOUDE

(korte schets wordingsgeschiedenis van het landschap)

TRECHTERBEKERVOLK EN EEN GRAF VAN GRANIET

(de eerste boeren en hun gebruiken)

EEN NIEUW LANDBOUWSYSTEEM

(celtic fields, romeinen, middeleeuwen en essen etc...)

HUNEBEDDEN EN DRENTHE

(wat hebben ze met elkaar?)

DE HUNEBEDDEN BEDREIGD...

VISIE OP DE HUNEBEDDEN

ELK HUNEBED IS UNIEK

BESCHRIJVINGEN PER HUNEBED

(met omschrijvingen van de archeologie en cultuurhistorie en de landschappelijke kwaliteiten om dit inzichtelijk te maken voor de bezoeker waardoor de kwaliteiten beter beleefbaar worden, in woord en beeld voor enkele geselecteerde hunebedden (bijzondere ligging, bijzonder type hunebed, bijzondere archeologische omgeving etc.)

D1 STEENBERGEN

D2 WESTERVELDE

D3 EN D4 MIDLAREN

D5 ZEIJEN

D7 EN D8 KNIPHORSTBOS

D9 ANNEN

D13 EEXT

D15 LOON

D17 EN D18 ROLDE

D21 t/m D25 BRONNEGER

D27 BORGER

D44 WESTENES

D45 EMMERDENNEN

D49 SCHOONOORD

D50 EN D51 NOORD SLEEN

D52 DIEVER

D53 EN D54 HAVELTERBERG



1

RENDIERJAGERS, TRECHTERBEKERS EN HUNEBEDDEN



IJZIGE KOU

Over de besneeuwde vlakke, aan de voet van de heuvel, rusten de mannen even uit. Ze zijn met zijn negenen, variërend in leeftijd van 16 tot 46 jaar. Vanmorgen hebben ze hun huizen verlaten om het werk af te maken waar ze de hele winter mee bezig zijn geweest, voor zover het weer het toeliet. In de maanden daarvoor hadden ze in de omgeving drie enorme stenen, ieder duizenden kilo's wegend, met vereende krachten uit de lemige bodem gegraven. Stuk voor stuk hebben ze de monsters met graafstokken en stukken gewei vrijgelegd en ze toen met behulp van boomstammetjes uit hun kuilen gemanoeuvreerd.

Toen de bodem in december bevroor en er bovendien sneeuw was gevallen, was het moment daar om ze naar de plaats van bestemming te slepen. Op houten glijders waren de stenen voortgeduwd en gehefboomd, steeds enkele tientallen meters per dag, soms iets meer, soms een stuk minder. Nu lag dan eindelijk de laatste steen naast de beide andere. In het voorjaar zou dezelfde groep mannen ze op hun plaats slepen, op de toppen van de kleinere stenen die de afgelopen zomer waren opgericht.

Dit is een vrije weergave die zich in koude tijden heeft afgespeeld. Hoewel het op een gure winterdag ijzig koud kan zijn, zal het niet meer zo snel zo koud worden als 20.000 jaar geleden. Ook is sinds die ijzige koude het landschap veranderd. 20.000 jaar geleden was er alleen een kille woestenijs dat ongetwijfeld indrukwekkend moet zijn geweest. Geen mens kon er overleven en maar heel weinig dieren hadden er iets te zoeken. Dit was de laatste ijstijd, waarin het wel ijzig koud was, maar het land niet bedekt was door ijs.

Eén ijstijd eerder, ruim honderdduizend jaar daarvoor, was dat wel het geval.





En hoe! Het noorden van Nederland lag bedekt onder een ruim honderd meter dik ijspakket, waarvan de gelobde, met stenen en gruis vermengde rand zich tussen Zandvoort en Nijmegen uitstreckte. Nu eens trok die rand zich ver terug naar het noorden, dan weer rukte hij zuidwaarts op, en dat alles met tussenpozen van vele eeuwen of zelfs millennia. Het ijs voerde van alles met zich mee: zand, leem, grind, grote en kleine stenen, en een taai mengsel van dat alles dat als keileem bekend staat. Aan deze voorlaatste ijstijd hebben we het Drents plateau, de Havelterberg en de Hondsrug te danken.

Eén ijstijd later, zo'n 120.000 tot 12.000 jaar geleden, werd die solide ondergrond afgedekt met zand dat door poolwinden uit het drooggevallen Noordzeebekken werd geblazen. Dit dekzand ligt nog steeds op de hogere delen van Drenthe.

Nu is dit heel in het kort de ontstaansgeschiedenis van de ondergrond. Niet alleen speelde het hele gebeuren zich af over een periode van tienduizenden jaren, maar wind, water en ijs hebben ook talloze fijnere sporen getrokken in en over de

Hunebed D1 bij Steenberg ligt op een stuifduin aan de rand van de Steenbergeresch.



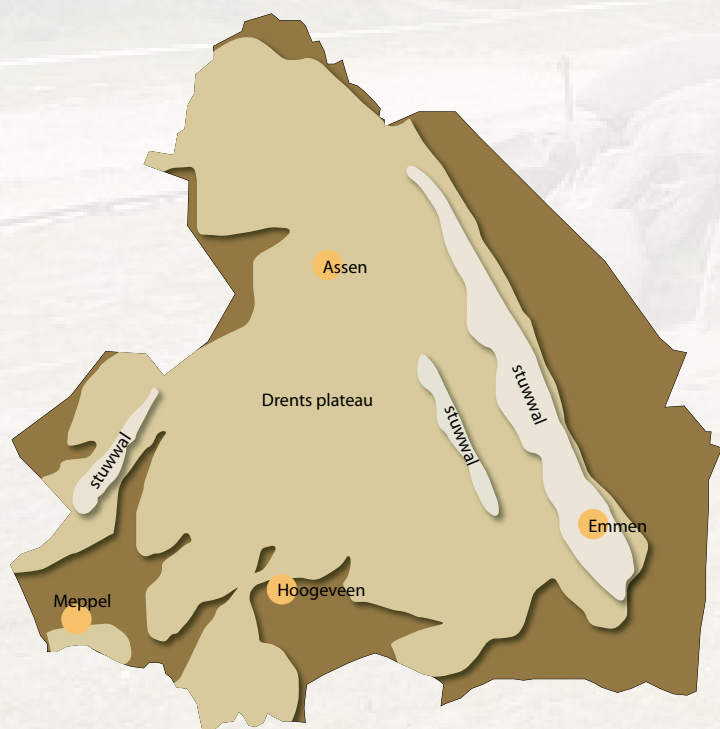


IJZIGE KOU

bodem. Gletsjers smolten plaatselijk af, waarbij het smeltwater grote en kleinere dalen uitsleep, daarbij een deel van de keileem wegspoelend. De wind blies grote kuilen in de dekzanddeken, en ondergrondse plakken ijs lieten grote, cirkelvormige gaten achter nadat ze waren gesmolten.

Voor wat de Hondsrug betreft is het verhaal wat ingewikkelder, want niemand weet eigenlijk precies hoe die is ontstaan. Sommigen menen dat de hoogte afkomstig is van bewegingen van de aardkorst, anderen beweren de werkingen van de gletsjers. Tenslotte zien de meeste geologen het als een geheel van twee ruggen, een westelijke waarop de dorpen Borger, Odoorn en Emmen liggen en een oostelijke waarop de dorpen Exloo, Valthe en Weerdinge liggen.

Schematische weergave van Drenthe met het Drents plateau, en stuwwallen.





Ongeveer 15.000 jaar geleden begon het klimaat van de laatste ijstijd geleidelijk milder te worden. De poolwoestijn veranderde in toendra. Ook hier heersen nog lage temperaturen, maar er is wel plantaardig, dierlijk en menselijk leven mogelijk. Ook de toendra van Drenthe raakte groen en bevolkt. Die bevolking bestond uit kleine groepen mannen, vrouwen en kinderen. Misschien dat toen twee of drie van zulke groepjes, elk 20 of 30 mensen tellend, de hele bevolking van Noord Nederland vormde. E waren uit zuidelijker streken meegetrokken in het kielzog van de kuddes rendieren die over de toendra trokken. Deze rendierjagers zijn te beschouwen als de eerste bewoners van ons land, want al waren er wel (veel) eerder mensen geweest, zij waren op den duur altijd weer door het klimaat verdreven. De rendierjagers bleven, al konden ze zich niet altijd overal handhaven.

Door opgravingen weten we ongeveer wat we ons bij hun leven moesten voorstellen. Lange tochten over de toendra, steeds voor langere of kortere tijd halt houdend op plekken waarvan ze al generaties lang wisten dat er dierlijk of plan-

Zo zou Nederland er tijdens de ijstijden er waarschijnlijk hebben uitgezien





The background of the page is a faded, light-colored photograph of a park. In the foreground, there are several large, smooth, light-colored rocks. Behind the rocks, there are several trees with bare branches, suggesting a late autumn or winter setting. The overall tone is soft and muted.

2

ELK HUNEBED
IS UNIEK



Tussen 3400 en 3200 vond op het Drents plateau een “cultuurversnelling” plaats. In die periode onderging de landbouw een plotselinge schaalvergroting. Had men tot dan toe kleine open plekken bewerkt, nu werden er grotere terreinen ontbost en geschikt gemaakt voor de aanleg van nieuwe akkers. Het belang van visvangst en jacht, al eeuwenlang niet meer allesoverheersend, nam verder af. Het karakter van grotere intensief bewerkte akkers bond de mensen sterker dan vroeger aan hun grond en hun nederzettingen raakten verankerd. Het proces ging gepaard met een duidelijke afbakening van het territorium, onder andere in de vorm van met wallen, greppels en palissaden omgeven terreinen die tussen de nederzettingen in lagen en voor religieuze en sociale evenementen bestemd waren. Vanaf nu werd meer dan ooit het landschap door menselijk handelen gevormd.

Hunebedden werden gebouwd in de nabijheid van nederzettingen. Op deze plekken waar nu nog steeds wordt gewoond is het landschap in de loop der eeuwen door menselijk handelen gevormd tot het esdorpenlandschap met essen, beekdalen en velden als te onderscheiden landschapseenheden. Dit 18e eeuwse cultuurlandschap waarvan de uiterlijke kenmerken in grote delen van Drenthe nog duidelijk aanwezig zijn vormt het decor van menig hunebed. Soms treffen we een hunebed aan op een locatie die verwijst naar een tijd van ver voor de hunebedden zelf, bijvoorbeeld



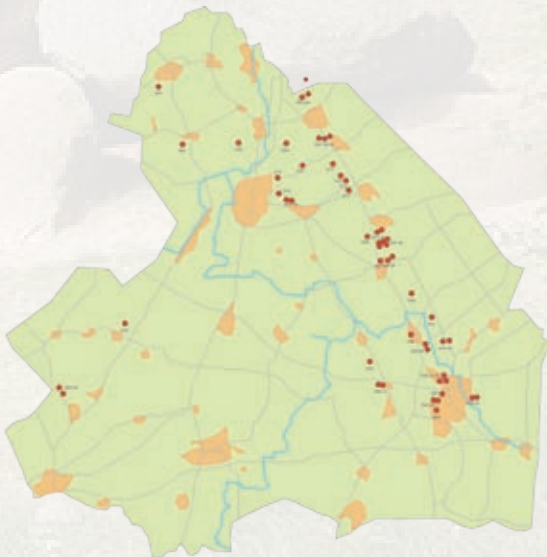


een pingoruïne die werd gevormd in de laatste ijstijd, zo'n 10.000 jaar geleden. Op andere locaties is een duidelijk verband te leggen met de rituele gebruiken omtrent het begraven van de doden in verschillende tijden en treffen we hunebedden aan in de nabijheid van vlakgraven, grafheuvels en/of een hedendaagse begraafplaats. Hier kunnen we spreken van een funerair landschap.

Er zijn hunebedden die als toeristische attractie door vele mensen betast en beklommen worden (D53 en 54 bij Havelte), er zijn er ook die in alle rust en stilte ergens op de heide of in het bos liggen te wachten om ontdekt te worden door een eenzame wandelaar (D7 in het Kniphorstbos). Er is een grootste hunebed (D27 bij het hunebedcentrum te Borger) en er is een kleinste hunebed (D21 te Bronneger).

Op deze manier kunnen we allerlei categorieën bedenken waarin hunebedden overeenkomsten vertonen of juist van elkaar verschillen, belangrijk is het om te beseffen dat ieder hunebed uniek is.

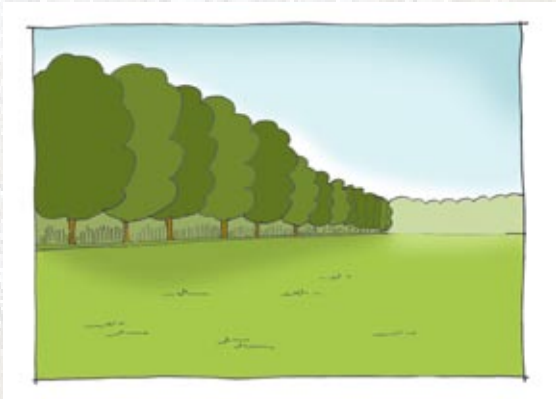
Wat wij gemeen hebben met de hunebedbouwers is de fascinatie voor de immens grote grauwe stenen en de mystieke kracht die hunebedden uitstralen. Hunebedden zijn de oudste gebouwde monumenten van Nederland, het zijn de stille getuigen van de geschiedenis van Drenthe, zij verdienen alleen al daarom ons respect. De hunebedden hebben sinds hun opricht-



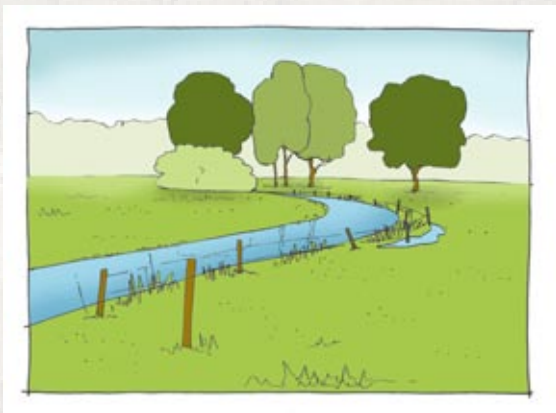


VISIE

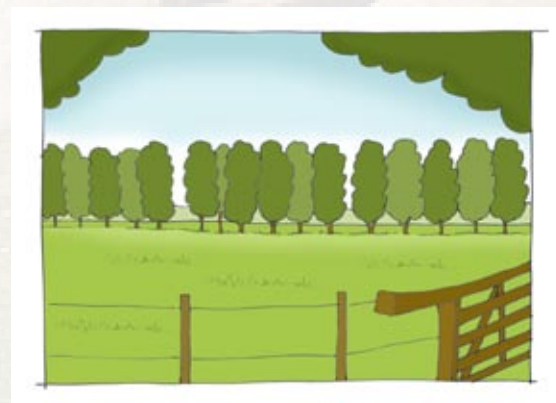
ing veel meegemaakt en over hun kant laten gaan, als deze stenen konden spreken zouden zij ons veel verhalen kunnen vertellen. Hunebedden hebben veel gemeenschappelijk maar er zijn ook veel verschillen. Niet alleen verschillen in grootte en vorm maar ook verschillen in landschappelijke context maken ieder hunebed uniek. Laten we de unieke kwaliteit van ieder hunebed zoveel mogelijk voor zichzelf doen spreken, niet door het doen van nieuwe toevoegingen, maar juist door de aandacht te vestigen op wat er al is en vooral het overbodige achterwege te laten.



Schematische weergave van Drenthe met het Drents plateau, en stuwwallen.



Schematische weergave van Drenthe met het Drents plateau, en stuwwallen.



Schematische weergave van Drenthe met het Drents plateau, en stuwwallen.



The background of the page is a faded, light-colored photograph of a park. In the foreground, there are several large, smooth, light-colored rocks scattered on a grassy area. In the background, there are several trees with bare branches, suggesting a late autumn or winter setting. The overall tone is soft and muted.

3

BESCHRIJVINGEN



D16 Balloo



Cultuurhistorie en archeologie

De aanwezigheid van diverse archeologische relictten wijst op een vroeg gebruik van het gebied. Ook het trechterbekervolk zal al vroeg de kwaliteiten van het gebied hebben ervaren. Op de hoger gelegen gronden konden ze hun granen verbouwen terwijl het vee kon grazen in de lagere en nattere gronden rond de beek. Maar waarom ze juist op deze plek zijn gevestigd, kunnen we nooit met zekerheid zeggen. Misschien is er wel een doorwaadbare plaats in de beek geweest waardoor ze ook het overliggende gebied konden gebruiken of misschien heeft de aanwezigheid van het veen bij Kampsheide invloed gehad op de locatiekeuze. Het veen was voor de vroege bewoners in diverse opzichten interessant. Ze hadden niet alleen drinkwater en een plaats waar ze konden offeren, maar ook kwam het wild drinken bij deze plaatsen wat het voor de jagers aanzienlijk makkelijker maakte. Het wild kwam als het ware naar ze toe.

In ieder geval vinden we in het huidige landschap nog talloze sporen van de vroege bewoning van het gebied. Uit de archeologische inventarisatie blijkt dat er resten zijn aangetroffen van nederzettingen uit de Brons- en IJzertijd. De aanwezigheid van een celtic field op nog geen 500 meter van het hunebed wijst op een vroeg gebruik als akkerland en ook de verkavelingsgeschiedenis van het beekdal met onder andere 19e eeuwse verkavelingspatronen is tot op vandaag nog goed leesbaar in het landschap. Zelfs de oude wegen zijn nog herkenbaar. De Loonerweg tussen Balloo en Loon is hier een voorbeeld van. Ook de oude weg Lienstukken ligt nog grotendeels nog op zijn huidige plaats. Al deze gegevens vertellen een verhaal van een rijk gebied dat al vroeg in gebruik was en waarvan men altijd de waarde heeft gezien en gelukkig nog is behouden.

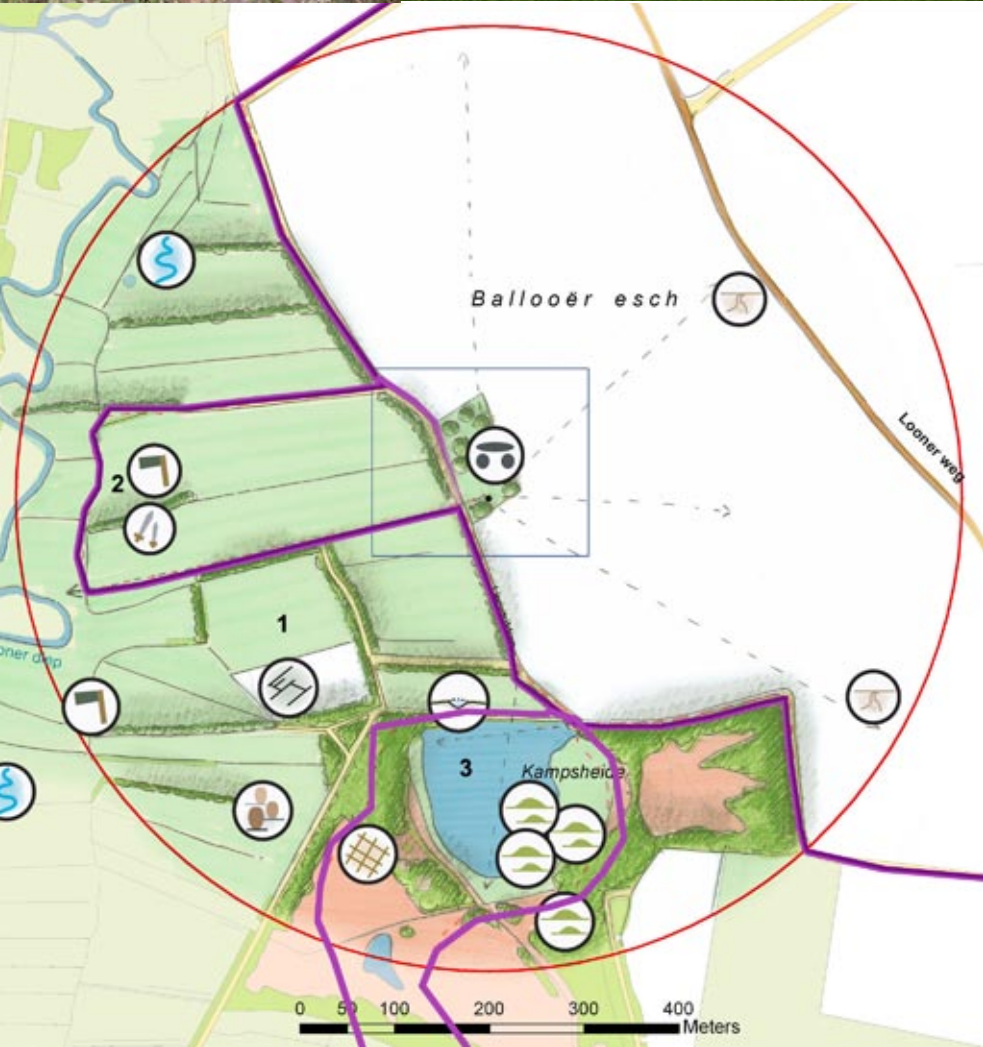
Landschap

Ook landschappelijk gezien is het hunebed bij Balloo uniek gelegen. Het ligt op de overgang tussen een beekdal en de es. Deze es kenmerkt zich door de karakteristieke openheid en grootschaligheid. Ook de bolling van het land door het jarenlang opbrengen van potstalmest is nog duidelijk zichtbaar. Het beekdal daarentegen is kleinschaliger. Dit gebied kenmerkt zich door zijn houtwallenstructuur die haaks op het beekdal geplaat is.

Zo trof professor Van Giffen het hunebed aan in 1920.

De kentekenplaat is nog aanwezig, rechts: de es heeft zijn openheid behouden

Ligging van het hunebed D16 in het landschap en de archeologische vondsten die in de directe omgeving zijn gedaan.



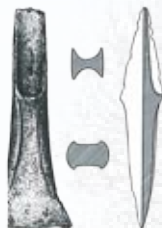


D16 Balloo

Het hunebed ligt in meerdere opzichten op de grens, op de grens van hoog naar laag, van droog naar nat, van akkerland naar grasland en van grootschaligheid naar kleinschaligheid. Dit levert diverse gradienten op die de beleving van het hunebed en zijn omgeving kunnen versterken. De rust bij dit hunebed mag toch als bijzondere eigenschap worden aangemerkt. Dit wordt versterkt door de ligging aan het zandpad wat je het gevoel geeft bijna letterlijk een stapje terug te zetten in de tijd.

Bereikbaarheid

D16 ligt net ten noordoosten van Assen, tussen Balloo en Loon. Vanuit Loon volgt u de doorgaande weg (Ballooéwég richting Loon. Na passeren van het Loonerdiep staat aan uw rechterhand een kleine wegwijzer en een aanduiding voor de parkeergelegenheid. Vanuit de richting Rolde volgt u de weg naar Balloo. Op de kruising in de kern van Balloo volgt u de weg richting Loon. Net na de eerste weg rechts treft u een wegwijzer aan en de aanduiding voor de parkeergelegenheid.



Bijl en pijlpunten die zijn aangetroffen in het hunebed





Wandeling

Vanaf de Loonerweg, waar een kleine parkeergelegenheid is, kan een wandeling worden gemaakt die het zandpad naar het hunebed volgt. Vanaf het hunebed volgt de route een dwarswal naar het beekdal. Halverwege het hunebed en het beekdal is het oude akkerperceel (1) nog duidelijk herkenbaar. De route voert vervolgens naar een locatie waar aanwijzingen zijn gevonden voor een Trechterbekernederzetting (2) en weer terug naar het zandpad. Voor wie een langere wandeling wil maken kan door Kampsheide (3) wandelen of naar het Ballooërveld (ten noorden van de Loonerweg).

Algemene informatie

Aanwezige routes in het gebied:

- TRAP-route Rolde (nummer 4)
- Roldertoren (ANWB bewegwijzerde route)
- Rolder es (ANWB bewegwijzerde route)
- Drentse Aa (ANWB bewegwijzerde route)

Horeca:

Rolde, Assen

Overnachtingen in de omgeving:

Rolde, Assen, camping

VVV

Rolde





D53 en 54 Havelterberg



Cultuurhistorie

Het gebied is door diverse archeologische restanten zeer waardevol. Er zijn grafheuvels uit het neolithicum, de bronstijd en de ijzertijd, hunebedden, restanten van oude nederzettingen en celtic fields aanwezig. Reeds diep in de prehistorie was er al bewoning in het gebied aangezien ze alles hadden wat nodig was.

Maar wat voor deze twee hunebedden bij Havelte misschien nog wel unieker is, is de elementen uit de Tweede Wereldoorlog. In de Tweede Wereldoorlog was de Havelterberg en omgeving een belangrijke vliegbasis. De bomkraters herinneren nog aan de zware bombardementen die zijn uitgevoerd. De huidige weg langs de hunebedden is een oude weg en ten tijde van de oorlog nog gebruikt om tanks te verplaatsen. Ook de landingsbaan en een hangar zijn nog zichtbaar.

Tijdens de Tweede Wereldoorlog zijn de twee hunebedden zelfs begraven. De bezetter wilde de hunebedden afbreken omdat het te duidelijke landmarks zouden zijn. D53 werd zelfs ontmanteld en de stenen werden begraven in een 7 meter diep gat naast het hunebed, D54 werd volledig bedolven onder het zand. Van Giffen heeft ze van verdwijning weten te redden door de locatie van de stenen nauwkeurig vast te leggen tijdens zijn onderzoek in 1918 en later weer terug te plaatsen.

Om te kunnen waken voor grote branden heeft er op de Havelterberg een brandtoren gestaan. Vanaf deze toren was over de heide zelfs zicht op het ontginningsschap. Vandaag de dag zijn de bomen te hoog geworden om dit uitzicht nog te hebben, maar de uitgestrekte heide is nog aanwezig.

Landschap

Uit landschappelijk oogpunt is ook dit gebied uniek te noemen. De Havelterberg maakt deel uit van de stuwval die tijdens de voorlaatste IJstijd ontstaan is. Door de ontstaansgeschiedenis van het land duikt er keileem op op de Havelterberg. Deze keileem zorgt voor een grote diversiteit in vegetatie. Het is een ondoorringbare laag die er zelfs bovenop de berg voor kan zorgen dat er water blijft staan. Hierdoor ontstaat een biotoop waar bijzondere planten gedijen.

Zo trof professor Van Giffen het hunebed aan in 1920.

De kenteckenplaat is nog aanwezig, rechts: de es heeft zijn openheid behouden

D53 begraven in een kuil

Ligging van het hunebed D53 en D54 in het landschap en de archeologische vondsten die in de directe omgeving zijn gedaan.





D53 en 54 Havelterberg



Met een arsenaal aan pijlpunten trok het Trechterbekervolk over de vlakten.

Hunebedden zijn de oudste gebouwde elementen van Nederland.

Het is natuurlijk ook niet zonder reden dat de Havelterberg is bestemd als Natura 2000 gebied.

Het landschap ligt op de overgang van de hoger gelegen Havelterberg en de laaglandontginningen van Kallenkote en Wapserveen. De Havelterberg is een gebied waar alle componenten van het esdorpenlandschap gaaf bijeen liggen middenin een open beekdal. Hierdoor ontstaan er contrasten zoals tussen de openheid van de heidevelden en de bossen. Het gebied is mede bekend om zijn uitgestrekte heidegebieden. Een schaapskudde in de directe omgeving ontbreekt dan ook niet.

Naast de zichtbare landschappelijke kwaliteiten zijn er ook nog elementen die minder goed zichtbaar zijn of waar men liever niet aan herinnerd wil worden. Deze elementen zijn sporen uit de Tweede Wereld Oorlog. In het gebied zijn nog bomkraters, aarden wallen waar de vliegtuigen en het luchtafweergeschut achter heeft opgesteld gestaan. Restanten van de bomkraters zijn nog als deuken met een aarden walletje zichtbaar.

Bereikbaarheid

D53 en 54 liggen aan de Van Helomaweg ter hoogte van het theehuis en de Johannespost kazerne. Vanuit de richting Havelte volgt u de Van Helomaweg richting Wapserveen. U kunt parkeren bij Vlindertuin Papilliorama of aan de Van Helomaweg ter hoogte van het Theehuis. Hier staat een wegwijzer ter aanduiding van de parkeerplaats. Vanuit de richting Wapserveen





kunt u eveneens kiezen voor de parkeergelegenheid aan de Van Helomaweg of doorrijden naar vlindertuin Papilliorama. Vanaf de vlindertuin is kunt u een fraaie wandeling door het gebied maken.

Wandeling

Vanaf de parkeergelegenheid aan de Van Helomaweg is het een kleine wandeling naar de beide hunebedden. Vanaf het hunebed is een rondwandeling in het gebied mogelijk. Deze wandeling voert langs de bomkraters, etc....

Algemene informatie

Aanwezige routes in het gebied:

- TRAP-route Havelterberg (nummer 45)
- Havelterberg (ANWB bewegwijzerde route)
- Wandelroute van Staatsbosbeheer, 1,5 kilometer en 2,5 kilometer

Horeca:

Theehuis, Havelte

Overnachtingen in de omgeving:

Havelte, camping

VVV

Havelte

